

- პროექტირება
- მშენებლობა
- დიზაინი


დემონტაჟის ორგანიზების პროექტი

ობიექტი: ამოტვირთვადი შენობები

მისამართი: ქუთაისი, ზვიად გამსახურდიას
ბაზილი №60

მესაკუთრე: შპს „საქსპეცტრანსი“



შ.პ.ს. მალის დირექტორი  მ. კაკაბაძე



შ.პ.ს. მალი

მობ. 599 20 40 75

ტ. 0 431 23 03 80

kakabadze52@inbox.ru

0 431 27 39 99

მისამართი: ქ.ქუთაისი, ჯგერაძის ხეივანი №7

ქუთაისი 2020

ბანმარტებითი ბარათი

პროექტით გათვალისწინებულია შპს „საქსპეცტრანის“ კუთვნილი ამორტიზირებული შენობების დემონტაჟი ს/კ 03.01.24.902, რომელიც მდებარეობს ქ.ქუთაისში, ზვიად გამსახურდიას გამზირი №60-ში.

სადემონტაჟო შენობას სამი მხრიდან ესაზღვრება შპს „აქტივების მართვისა და ბანკოთარების კომპანიის“ კუთვნილი მიწის ნაკვეთი შენობებით ს/კ 03.01.24.901. შპს „საქსპეცტრანის“ წარმოადგენს აღნიშნული კომპანიის „შვილობილ“ კომპანიას და სადემონტაჟო შენობასთან მისვლა შიგა სივრცეიდან შესაძლებელია მხოლოდ აღნიშნული კომპანიის ტერიტორიის გამოყენებით. დასავლეთით სადემონტაჟო შენობას ესაზღვრება ზვიად გამსახურდიას IV ჩიხი. დემონტაჟი უნდა განხორციელდეს ეზოს შიგა სივრცეიდან. ამჟინ მუშაობის დროს უნდა მოხდეს შენობის შემოზღუდვა ამკრძალავი ღონით მეთვალყურეობის ქვეშ ისე, რომ შესაძლებელი იქონ მანქანა-მექანიზმების უსაფრთხო მუშაობა. შენარჩუნებული იქნება ჩიხის მხრიდან საკადასტრო საზღვარში არსებული კედელი კარ-ფანჯრის რკინა/ბეტონის ზღუდარების ღონეზე და გამოყენებული იქნეს, როგორც ღობე საკადასტრო საზღვარში არსებული სხვა შენობების კედლების ბასვირთვ. ღობების შევსება მოხდეს აბურის წყრებით.

ერთი შენობა, რომელიც განთავსებულია საკადასტრო საზღვარში, ორსართულიანია, რომლის პირველი სართულის მხიდი კედლები ამოყვანილია ტუფის ქვის ბლოკებით, ხოლო მეორე სართული – კერამიკული წითელი აბურით და ტუფის ქვის ბლოკების ჩანართით. კიბეები ასაკრები საფეხურებით ღითონის ჩანებზე, ამქამად ამორტიზირებული. სახურავი ძირითადად ჩამონგრეული შიფერის და ალაბ-ალაბ თუნუქის ხის კონსტრუქციებზე. სართულშუა გადახურვები ასაკრები ღრუტანიანი ფილებით. ორსართულიან შენობას აღმოსავლეთის მხრიდან მიშენებული შენობის შუა ნაწილი ორსინათლიანია, ხოლო ბვერდებზე მიშენებული კი – ერთსართულიანი აღმოსავლეთ მხარეზე მანქანის გამჭოლი ბასასვლელით, რომელიც გადახურულია ასაკრები ღრუტანიანი ფილებით, რომლებიც ექრდნობიან რკინა/ბეტონის რიბელს. შესასვლელში აღნიშნული რიბელი ექრდნობა ღითონის წრულ სვეტებს, ხოლო შუა ნაწილში უშუალოდ მხიდი კედლებს. ღრუტანიანი ფილები იმდენად ავარიულია, რომ ამწით მათი აღების შემთხვევაში შესაძლებელია მათი გატეხვა, ამიტომ უმჯობესია ე.წ. „კოდალით“ მათი ჩამტვრევა შიგა სივრცეში, ხოლო რიბელებისა და ღითონის სვეტების დემონტაჟი მოხდეს ამწემქანიზმების გამოყენებით. შენობის ორსინათლიანი ნაწილის მხიდი კონსტრუქცია აბურის წყრის სვეტებზე დაქრდნობილი ორქანიანი რკინა/ბეტონის რიბელები და მასთან დაკავშირებული ღითონის კარკასი, სახურავის ბურული ჩამოწლილია, შერქენილია მხოლოდ ხის კონსტრუქციის – ფიცრების ნაწილი. აღნიშნულ შენობას ასევე აქვს მანქანის ბასასვლელი. ფასადის მხარეზე ეზოს მხრიდან შენობის სამხრეთით არსებული გადახურვის ფილები და რიბელი ჩამტვრეულია, ხოლო აბურის კედლები დაწლილი. პირველ რიგში უნდა მოხდეს ამ ნაწილის ბასუფთავება, რომ შესაძლებელი იქნეს ღითონის კონსტრუქციებთან ამწის მისვლა. სახურავის არსებული კონსტრუქციების მხიდნარიანობის შემოწმება ვერ ხერხდება, მოუხედავად იმისა,

რომ შიბა სივრცეში დაყენებულია მსუბუქი და სატვირთო ავტომანქანები, სახურავის ლითონის კონსტრუქციების დაშლა განხორციელდეს ამჟამად კალათებიდან უსაფრთხოების მიზნით. მათი მოხსნის შემდეგ არსებული რიბელები ჩატყდეს შიბა სივრცეში. ტერიტორიის სამშენებლო ნარჩენებისა და ნაბვისგან განთავისუფლების შემდეგ მოხდეს ორსართულიანი შენობის დემონტაჟი შემდეგი თანმიმდევრობით: პირველად მოიხსნას შიშვრის სახურავი მზიდი ხის კონსტრუქციით, შემდეგ დაიშალოს მეორე სართულის აბურის კედლები გარე სივრცეიდან შიბა სივრცეში ჩაყრით, ან მისასვლელი გზიდან მოწყობილი ინვენტარული ხარაჩოებიდან. შემდეგ აღებულ იქნეს პირველი სართულის გადახურვის ფილები, ან მოხდეს მათი ჩამტვირთვა შიბა სივრცეში. პირველი სართულის კედლები, რომლებიც განთავსებულია საკადასტრო საზღვარში, შენარჩუნდეს, როგორც ღობე. გაწმენდილი ტუფის ქვის ბლოკები, კერამიკული აბური და ლითონის კონსტრუქციები დასაწყობდეს მიმდებარე ტერიტორიაზე მუხატონისთან შეთანხმებით საჭიროების შემთხვევაში მათი მეორადი გამოყენების მიზნით.

დემონტაჟის ორგანიზების პროექტი დამუშავებულია საქართველოს მთავრობის 2019 წლის 31 მაისის №255-ე დადგენილების მიხედვით „მშენებლობის ნებართვის გაცემის წესისა და შენობა-ნაგებობის ექსპლუატაციაში მიღების წესისა და პირობების შესახებ“, საქართველოს მთავრობის 2016 წლის 28 იანვრის №41 დადგენილების – ტექნიკური რეგლამენტი „შენობა-ნაგებობების უსაფრთხოების წესების“ – თავი 20, ქვეთავი 2003 – „შენობების დაშლის“ და სამშენებლო ნორმებისა და წესების ს.ნ. და წ. 3.01.01-85 „მშენებლობის ორგანიზაციის“ გათვალისწინებით.

დემონტაჟის დაწყება დასაწყებასა სათანადო ორგანიზაციიდან ნებართვის აღების შემდეგ. მშენებლობაზე ყველა დროებითი ელექტრული დანადგარისა და ქსელის მოწყობა უნდა შესრულდეს მოქმედი ელექტრო ტექნიკური წესებისა და ნორმების, აბრეთვე უსაფრთხოების ტექნიკის წესების დაცვით.

სამშენებლო მოედანზე არსებული შენობის სადემონტაჟო სამუშაოების დაწყებამდე უზრუნველყოფილი უნდა იყოს მათი გათიშვა ელექტრო მომარაგების, გუნებრივი აირით მომარაგების, წყალმომარაგებისა და საარინებლების ძირითადი საინჟინრო-კომუნალური ქსელებიდან, მაგრამ გათიშვამდე მინიმუმ 10 დღით ადრე დაგკვეთმა უნდა შეატყობინოს შესაბამის ძირითად საინჟინრო-კომუნალური ქსელების მფლობელ კომპანიებს გათიშვის შესახებ. მათ უფლება აქვთ გათიშვის პროცესს გაუწიონ ტექნიკური ზედამხედველობა.

სამუშაოს დაწყებამდე აერონალს უნდა ჩაუტარდეს ინსტრუქტაჟი უსაფრთხოების წესების დაცვაზე. უსაფრთხოების დაცვის წესები და პროცედურები, აბრეთვე მათი დაცვისათვის კასუსისგამგებულ პირთა ვალდებულებები დგინდება შესაბამისი ტექნიკური რეგლამენტით საქართველოს კანონის შესაბამისად.

ლითონის კონსტრუქციების დაშლისათვის გამოყენებული იქნეს ელექტრო საშემდგომლო ან აირსაშემდგომლო აპარატი. რომელთა მუშაობა წვიმისა და თოვლის დროს გადახურვის გარეშე დაუშვებელია. დაცული უნდა იქნეს სათანადო წესები გახისა და ქანბნადის გაღონების ექსპლუატაციის, შენახვისა და გადაადგილების.

დემონტაჟი განხორციელდეს მიწის ღონეზე და სამშენებლო ნარჩენების გატანა მოხდეს შესაბამისი ორგანოების მიერ მიტითებულ ადგილზე.

სადემონტაჟო ფართია შენობა №1 – 2210.1 მ².

შენობა №2 – 1106.0 მ².

შენობა №3 – 20.3 მ² (დაშლილია)

საკადასტრო რუკის მიხედვით მიწის ნაკვეთის ფართია – 1716.0 მ².

საქართველოს მთავრობის 2019 წლის 31 მაისის №255 დადგენილების „მშენებლობის ნებართვის გაცემის წესისა და შენობა-ნაგებობების ექსპლუატაციაში მიღების წესისა და პირობების შესახებ“ – მიხედვით შენობა-ნაგებობების კლასების მახასიათებლების გათვალისწინებით თითოეული შენობა მიეკუთვნება 3 კლასს.

დემონტაჟის ხანგრძლივობა განისაზღვროს 3 თვით.

დემონტაჟი მიმდინარეობს ქალაქ ქუთაისში, სამშენებლო კლიმატოლოგიის ნორმები (პნ 01-05-08) მოიცავს კლიმატურ პარამეტრებს, რომელთა გათვალისწინება სავალდებულოა საქართველოს ტერიტორიაზე მშენებლობასთან დაკავშირებული ყველა საკითხის გადაწყვეტის დროს.

1. ქუთაისისათვის ბრუნების სეზონური ბაჟინვის ნორმატიული სიღრმე – 0 სმ.
2. თოვლის საფარის წონა – 0.5 კკა.
3. თოვლის საფარის დღეთა რიცხვი – 26 დღე.
4. ქარის წნევის ნორმატიული მნიშვნელობა – 0.85 კკა.
5. ქარის უდიდესი სიჩქარე – 39 მ/წმ.
6. სეისმურობა – 8 ბალი (პნ 01.01.09 „სეისმოგეგმვა მშენებლობა“).
7. სიმაღლე ზღვის დონიდან – 126 მ.

სამშენებლო მოედანზე შესვლა უნდა იყოს კონტროლირებადი და გამორიცხული უნდა იყოს იმ უნებლიე მოხვედრის შესაძლებლობა.

სამშენებლო მოედანზე სამუშაოები უნდა იყოს ორგანიზებული იმგვარად, რომ უზრუნველყოფილ იქნეს მშენებლობის უსაფრთხოება საქართველოს მთავრობის 2014 წლის 27 მაისის №361 დადგენილებით „მშენებლობის უსაფრთხოების წესების“, 2017 წლის 27 ოქტომბრის დადგენილება №477 – ტექნიკური რეგლამენტი „სიმაღლეზე მუშაობის უსაფრთხოების მოთხოვნების შესახებ“ და ს.ნ. და V III-4-80 მიხედვით.

მშენებლობის უსაფრთხოების წესები ვრცელდება მშენებლობის ნებართვით გათვალისწინებულ ობიექტზე შესასრულებელ სამუშაოებზე და განსაზღვრავს უსაფრთხოების მოთხოვნებს სამშენებლო მოედანზე. საჭიროა დაცულ იქნეს ყველა ხანძარსაწინააღმდეგო ღონისძიებები თანახმად „ხანძარსაწინააღმდეგო ნორმების სამშენებლო-სამონტაჟო სამუშაოების შესრულებისას“ ს.ნ. და V 2.01.02-85(91)-ის მიხედვით.

სამშენებლო მოედანზე შესვლა უნდა იყოს კონტროლირებადი და გამორიცხული უნდა იყოს იმ უნებლიე მოხვედრის შესაძლებლობა. შეიმოღებება ხაზის მოძრაობის ადგილებზე გადახურული უნდა იყოს ისეთი დამცავი საფარით, რომელიც უზრუნველყოფს ფეხით მოსიარულეთა უსაფრთხოებას. სიბნელის დროს შეიმოღებება უნდა იყოს აღჭურვილი სანიბნალო ნათურებით ან გამოყენებულ იქნეს ისეთი მასალა ან შეფერილობა, რომელიც აღიქმება სიბნელეში.

მშენებლობის უსაფრთხოების წესების მოთხოვნების დაცვა სავალდებულოა სამუშაოთა წარმოების დროს.

სამშენებლო მოედანზე გამოყოფილი უნდა იყოს პასუხისმგებელი პირი, რომელიც პასუხს აბეზს უსაფრთხოების წესების დაცვისათვის.

მუშებსა და ინჟინერ-ტიქნიკურ პერსონალს უნდა ესწავლებიან ჩაწესებები, ხოლო სპეციალური სამუშაოები უნდა შესრულდეს სათანადო აღჭურვილობის გამოყენებით.

მშენებლობის ყველა ობიექტზე უნდა იყოს პირველადი სამედიცინო დახმარების ბასაწვევი საშუალებები.

სამშენებლო სამუშაოთა წარმოების უბანი და ადგილი ისე უნდა იყოს მოწყობილი, რომ თავიდან იქნეს აცილებული ტრავმატიზმის შესაძლებლობა.

დაუშვებელია სადემონტაჟო სამუშაოთა შესრულება სიმაღლეზე ღია ადგილებში ქარის 15 მ/წმ და მეტი სიჩქარის, ჭექა-ქუხილისა და ნისლის დროს, როდესაც სამუშაო შრომის უარბლებში მხედველობა შეზღუდულია.

სიმაღლეზე სამუშაოების შესრულებისას ტექნიკური რეგლამენტით განსაზღვრულია კრევენციული ღონისძიებები იმ სამუშაოებზე, სადაც არსებობს 2 მეტრის და მეტი სიმაღლიდან ვარდნის საფრთხე.

მასალების, კონსტრუქციების, მოწყობილობების, განთავსებისას მიღებულ უნდა იქნეს ზომები, მათი ჩამოცურების, ჯდენის, ჩამოცვენის და გაშლის საშიშროების თავიდან ასაცილებლად.

მშენებლობაზე მომუშავეთა სამუშაო-ჰიგიენური პირობების დაცვისა და შრომის სწორი ორგანიზებისათვის გამოყენებული იქნეს მიმდებარე ტერიტორიაზე არსებული დამხმარე სათავსოები მიკროკლიმატთან შეთანხმებით.

ტიქნიკური რეგლამენტის მოთხოვნების დარღვევისათვის პასუხისმგებლობა განისაზღვრება საქართველოს კანონით – „სივრცითი დაბეზმარების, არქიტექტურული და სამშენებლო საქმიანობის კოდექსის“ შესაბამისად.

ბარემოს დაცვა და ეკოლოგია

სამშენებლო მოედანზე წარმოების პროცესში აუცილებელია განხორციელდეს გუნების დაცვითი და ჰაერის ბაბინძურების საწინააღმდეგო ღონისძიებები მოქმედი საკანონმდებლო აქტებისა და ნორმატიული დოკუმენტების შესაბამისად.

დაუშვებელია არსებულ საკანალიზაციო ჯგუხის დანაბვიანება სამშენებლო ნარჩენებით.

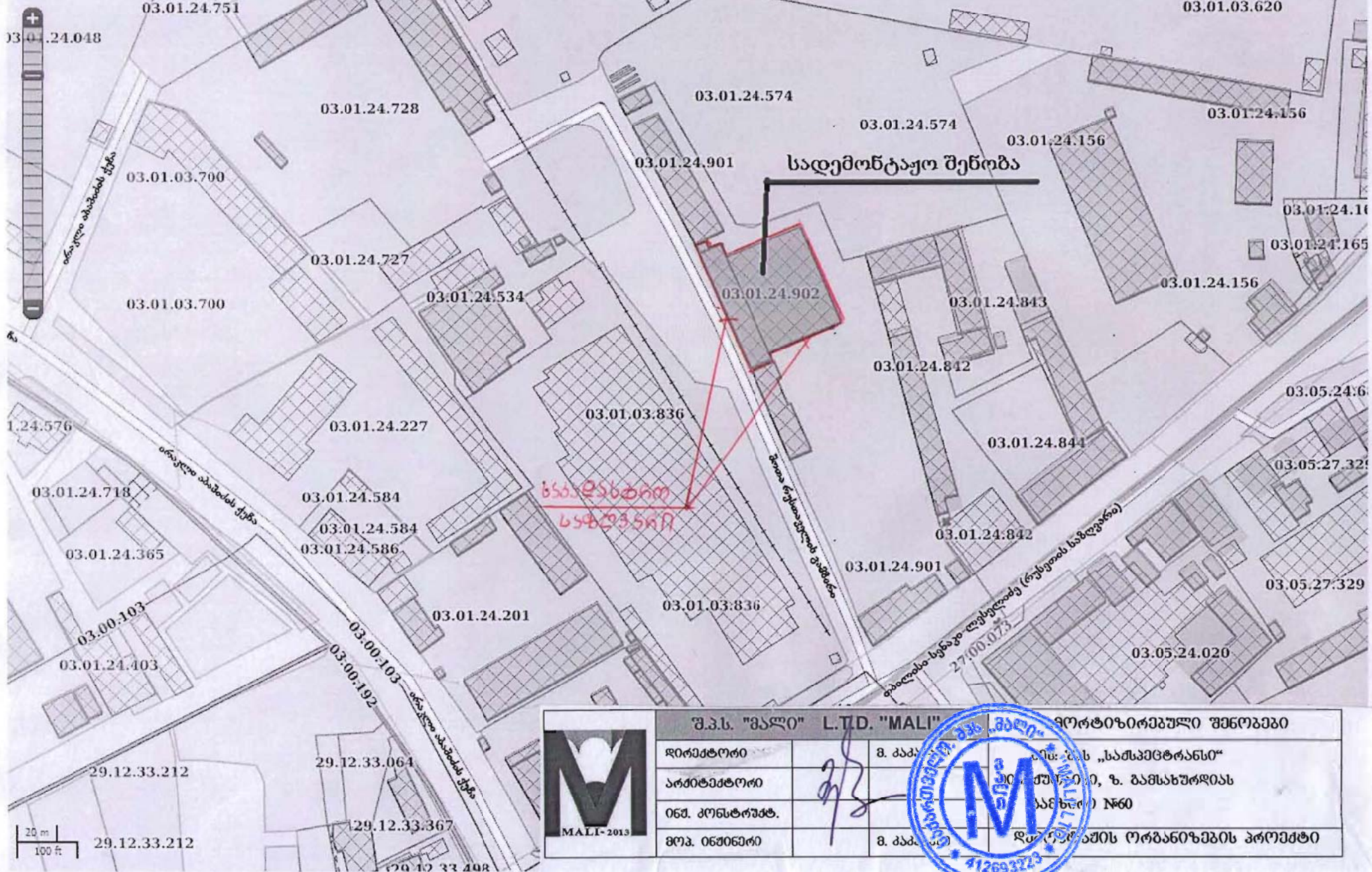
იკრძალება ნარჩენებისა და სამშენებლო ნაბვის გადმოყრა დახურული ღარებისა და გუნკერ-მაბროვებლების ბარეშე.


თუ მშენებლობის-რეკონსტრუქციის პროცესში მოსალოდნელია მტვრის გაფანტვა შენობას უნდა ჩამოეფაროს ფარდა.

უხვიერი სამშენებლო ნაბვის ტრანსპორტირების დროს ავტომანქანის ძარაში ჩატვირთვის შემდეგ ზედაპირი უნდა დაინამოს ან დაიფაროს დამცავი საფარით.

სამშენებლო მოედნიდან ავტოსატრანსპორტო საშუალებების გამოსვლის წინ საჭიროა მათი საბურავების ბარეცხვა, რათა ადგილი არ ქონდეს ქალაქის ქუჩების დაბინძურებას.

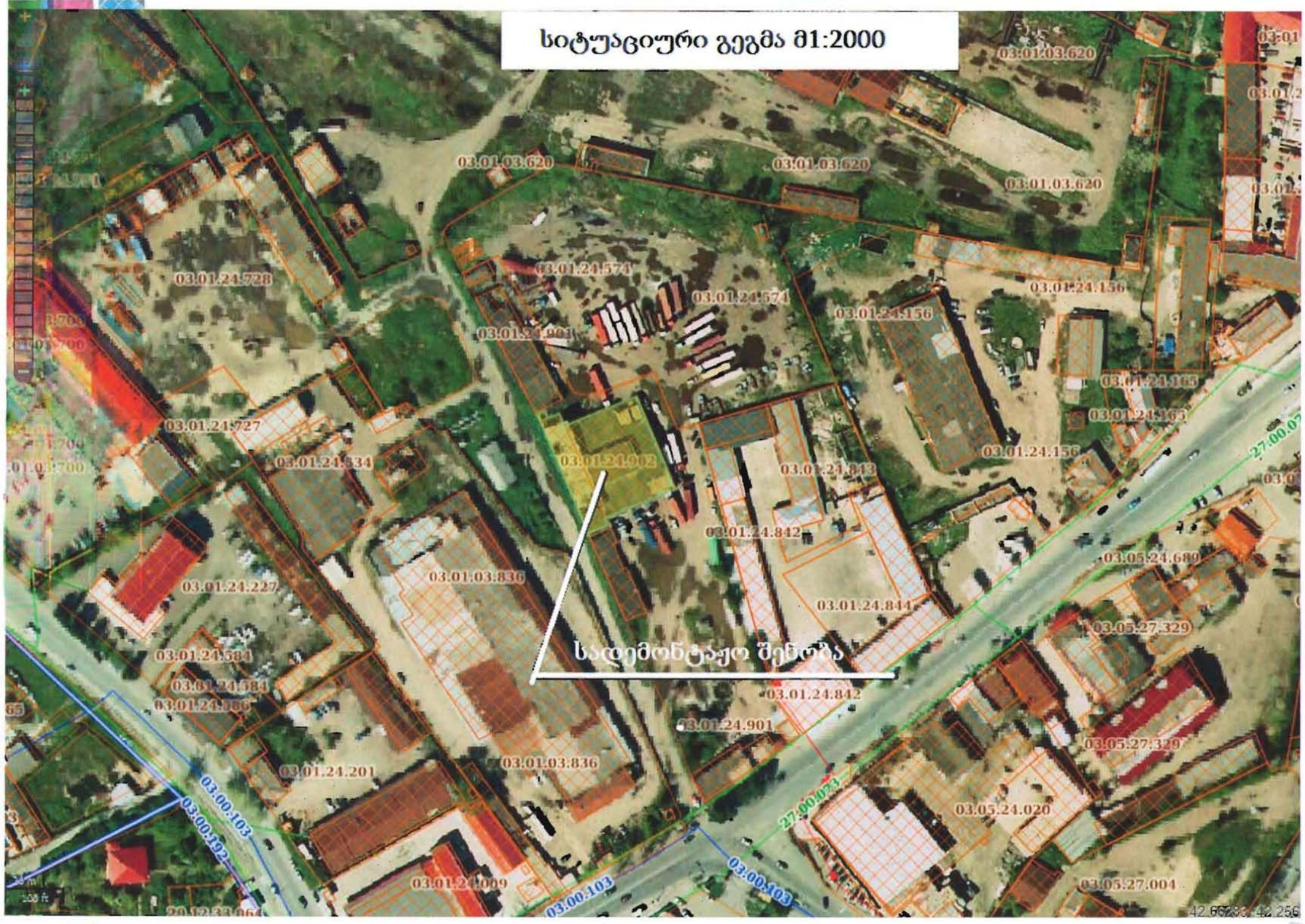
სიტუაციური გეგმა 01:2000



		შ.პ.ს. "მალი" L.T.D. "MALI"		გეგმვა		გეგმვა		გეგმვა		გეგმვა	
ფორმატორი		გ. ბაბუაძე		გ. ბაბუაძე		გ. ბაბუაძე		გ. ბაბუაძე		გ. ბაბუაძე	
არქიტექტორი		გ. ბაბუაძე		გ. ბაბუაძე		გ. ბაბუაძე		გ. ბაბუაძე		გ. ბაბუაძე	
ინჟ. კონსტრუქტ.		გ. ბაბუაძე		გ. ბაბუაძე		გ. ბაბუაძე		გ. ბაბუაძე		გ. ბაბუაძე	
მუშ. ინჟინერი		გ. ბაბუაძე		გ. ბაბუაძე		გ. ბაბუაძე		გ. ბაბუაძე		გ. ბაბუაძე	



სიტუაციური გეგმა მ1:2000



სადემონტაჟო შენობა

100 ft

42.66283, 42.256

